



**2** Sporen  
in het landschap

**6** Restauratie Leienhuis

**8** Een nieuw gezicht

## Groen van Toen



‘Groen van toen’ is het thema van de Open Monumentendagen in 2012. Een thema dat Apeldoorn op het lijf is geschreven. Dit keer met speciale aandacht voor het uitgebreide landelijke gebied dat bij onze stad behoort met name in en om Loenen. Al jaren wordt Apeldoorn getypeerd als stad in het groen. Omringd door de Veluwe en de IJsselvallei hoort het groen bij ons. Groen speelt een belangrijke rol voor de beleving van onze gemeente. Het groen geeft ruimte, ademt rust uit en geeft een gevoel van luxe.

Wist u trouwens dat nog geen eeuw geleden het grootste deel van onze stad nog platteland was? Dat is nu wel anders. Veel groen heeft plaats gemaakt voor bebouwing. Toch blijven we als gemeente streven naar wonen (en werken) tussen groen. Met mooie oude parken als het Oranjepark, het Verzetstrijderspark en Park Berg en Bos, met parken uit de jaren ‘60/’70 zoals het Mheenpark en het Zuiderpark en met heel recente groene gebieden zoals de poemaheuveld in Zuidbroek. Want ook in nieuwe gebieden hoort het Apeldoornse groen. Dat doen we bijvoorbeeld door behoud en aanplant van bomenlanen, maar ook door bescherming van al bestaande landschappelijke elementen op de monumentenlijst zoals de Hunneschans in Uddel of in een bestemmingsplan, zoals de stuifwal, de Zandhegge, in Wiesel. Want het groen van toen is kostbaar en daar willen we als gemeente zuinig mee omgaan. Ook in nieuwe gebieden.

In deze nieuwsbrief neemt cultuurhistoricus Wim Boerefijn alvast een voorschot op de Open Monumentendagen. Hij biedt een kijkje in de historie van ons landschap. Want hoe natuurlijk is dat eigenlijk? Laat u verrassen!

*Hans Esmeijer*  
Burgemeester Gemeente Apeldoorn

# Sporen in het landschap

## Boswachterwoningen

Ten zuidwesten van Loenen staat eenzaam in het bos aan een kleine open plek, een fraai oud huis. De woning draagt de naam 'Steinhull',



naar de naam van het gebied. Het blijkt hier te gaan om een voormalige boswachterwoning uit 1925.

Zo vinden we ook elders in de Apeldoornse bossen oude woningen die zijn gebouwd voor boswachters en jachtopzieners. Deze stammen merendeels uit de periode dat de 'woeste gronden' (heide en zandverstuivingen) werden beplant met bos, grofweg tussen 1850 en 1950. De woningen werden gebouwd in opdracht van Staatsbosbeheer en het Kroondomein. Het gaat in het algemeen om vrij kleine huizen van één verdieping met een zadeldak,

in traditionele stijl. De ramen hebben meestal een roedenverdeling en zijn voorzien van luiken. In een aantal gevallen zijn de gevels wit gepleisterd, net als bij 'Steinhull'. Vaak zien we, zeker bij de jachtopzienerwoningen, een gewei aan de voorgevel bevestigd.

Veel van de huizen worden nu niet meer door boswachters of jachtopzieners bewoond, omdat er daar nu veel minder van zijn dan vroeger. Gelukkig worden deze fraaie gebouwen wel behouden, ook al is hun oorspronkelijke functie niet meer actueel.

De landelijke Open Monumentendag vraagt dit jaar aandacht voor het 'groene' erfgoed, zoals bossen, parken, boerenerven, buitenplaatsen, monumentale bomen, grafheuvels en dijken. Zoals de burgemeester in zijn woord vooraf al aanhaalde: daarvan hebben wij in Apeldoorn een ruime keuze aan mooie voorbeelden. In deze aflevering van Cultuurhistorisch Apeldoorn willen wij het onderwerp zelfs nog iets breder belichten onder de noemer: het 'cultuurlandschap'.

Cultuurlandschap is landschap dat is gevormd door de mens. In Nederland geldt dat voor vrijwel het hele grondgebied. Ook al zijn delen van het landschap wel natuurlijk, vaak is dit ontstaan door tussenkomst van mensen. Dat geldt ook voor de gemeente Apeldoorn.

In vergelijking met andere gemeenten heeft Apeldoorn veel natuur; vooral bos, maar ook heide en zandverstuivingen. Het grootste deel van dat bos is tussen 1850 en 1940 aangeplant als productiebos. Dat gebeurde eeuwen nadat de oorspronkelijke bossen, ook wel 'oerbossen' genoemd, waren verdwenen door houtkap en intensieve beweiding met varkens en schapen. In plaats daarvan ontstonden heide en zandverstuivingen. Tegenwoordig worden ook

deze door mensen onderhouden met onder meer schaapskuddes om te voorkomen dat ze langzaam weer in bos veranderen.

Een groot deel van onze stad was een eeuw geleden nog platteland. Sinds die tijd is er veel veranderd. De mens heeft trouwens altijd aanpassingen gedaan in zijn omgeving om er goed in te kunnen leven en wonen. Dat geldt al sinds de verre prehistorie, en daarom vormt het huidige landschap (inclusief de bodem) een prachtige afspiegeling van de geschiedenis van de menselijke bewoning. In deze nieuwsbrief worden in groene kadertjes enkele tamelijk onbekende, maar historisch interessante delen uit het Apeldoornse cultuurlandschap uitgelicht. Een paar daarvan worden ook bij

de Open Monumentendag opengesteld. Dit is slechts een kleine greep uit de vele sporen die het huidige landschap hebben gevormd.

Ons huidige landschap is grotendeels geleidelijk gecreëerd sinds de hoge middeleeuwen. De bestaande vorm van het landschap geeft meestal sterk richting aan nieuwe ingrepen. Nieuwe wegen sluiten bijvoorbeeld altijd aan op oude en worden bij voorkeur om bestaande bebouwing heen geleid. In het huidige Apeldoorn is de structuur van het eeuwenoude dorp daardoor nog altijd aanwezig en voor een oplettend oog ook herkenbaar. Voormalige enken en graslanden zijn nu bebouwd met woonwijken, oude sprengbeken zijn onder de grond verdwenen

## De Koningslijn

Ten zuiden van de Prins Willem Alexanderlaan liggen in het verlengde van de Beatrixlaan twee gebogen dijken met hoge bomen erlangs. Het zijn vreemde elementen in de omgeving, waarvan het doel op het eerste gezicht onduidelijk is. Maar wie op historische kaarten van tussen 1880 en 1970 kijkt, kan zien dat het oude spoordijken zijn. Via deze bogen sloot de zogenaamde Koningslijn aan op de spoorlijn Amersfoort-Apeldoorn. Deze lijn liep naar het Loo en verder naar Hattem, en zorgde dat Koning Willem III en Koningin Wilhelmina

per trein bij het paleis konden komen. Omdat de spoorlijn dwars door het natte beekdal van De Grift en de Driehuizerspreng liep, moest deze ter plekke verhoogd worden aangelegd op een dijkje. De Koningslijn is een verborgen schat, die de gemeente langzaam in ere aan het herstellen is als fietsroute. Vlak vóór het fietspad dat de Waterloseweg verbindt met de Koningin Beatrixlaan ziet u in de bestrating de oude lijn terug. Op een deel van het traject tussen Apeldoorn en Vaassen is een fietspad gerealiseerd.



Op de actuele luchtfoto ter hoogte van de Koningin Beatrixlaan/Holthuis is het tracé van de Koningslijn ingetekend.

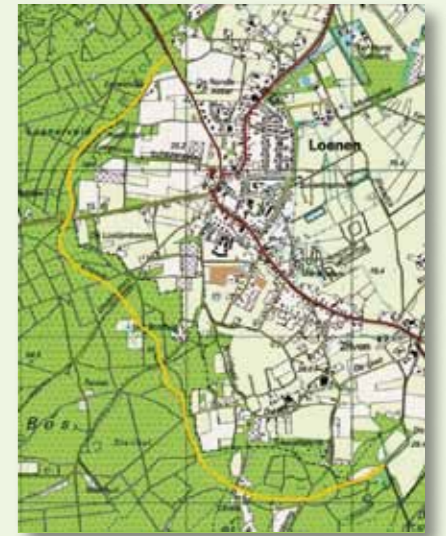
## De enkwal van Loenen-Zilven

In de gemeente hebben we een aantal oude akkercomplexen, die meestal naast oude nederzettingen zijn gelegen. Deze zogenaamde enken werden vaak (deels) omgeven door een wal. Deze moest bescherming bieden tegen het wild uit de koninklijke jachtgebieden, het vee dat op de heide liep, en soms ook tegen oprukkend stuifzand. Toen er rond 1680 op de enk van Loenen-Zilven veel schade was door



wildvraat, werd daar een enkwal aangelegd. Volgens een document moest die circa twee meter breed en meer dan twee meter hoog worden. Bij die hoogte werd waarschijnlijk de diepte meegeteld van de brede greppel die aan de buitenzijde van de wal werd gegraven. Deze was ongeveer een meter diep en de grond hieruit werd gebruikt om de wal op te werpen. Vervolgens werd de wal dicht beplant met bomen en/of struiken om het wild nog beter te keren. Langs de westrand van de enk van Loenen-Zilven is de enkwal nog voor een groot deel duidelijk herkenbaar in het bos. Oorspronkelijk was de wal meer dan vijf kilometer lang; nu is daar nog zo'n vier kilometer van over.

Bron: Rapport Enkwallen in Apeldoorn. Archeologische Werkgroep Apeldoorn/Chris Nieuwenhuize



Op het kaartje kunt u zien dat de enkwal het dorp Loenen aan de westkant omarmt. Vier kilometer daarvan is nog te herkennen in het landschap.

(en worden weer opengemaakt) en de meeste watermolens bestaan niet meer, maar hun vorm en locatie zijn nog herkenbaar in onder andere stratenpatronen, reliëf, bebouwing en vegetatie. Ons landschap zit dus vol met oude elementen, en veel daarvan zijn 'groen'. Sommigen zijn zo waardevol dat ze bescherming verdienen. Dat kan soms in de vorm van (archeologische) monumentenbescherming, zoals bijvoorbeeld bij grafheuvels, de Hunneschans, de buitenplaats Ter Horst, begraafplaats Soerenseweg en het Oranjepark. Maar vaak ligt het meer voor de hand om bescherming te waarborgen via bestemmingsplannen. Voor een wijk of dorp kan dat in de vorm van een beschermd stads- of dorpsgezicht. Voor een gebied kan

dat in de vorm van een beschermd stads- of dorpsgezicht. De gemeente probeert ook op andere manieren waardevolle landschappen en landschapselementen te beschermen in bestemmingsplannen, zoals bomen, lanen, houtwallen, sprengen en karakteristieke als oude verkavelingen en bijzonder reliëf. Maar bescherming kent grenzen: een landschap moet wel levensvatbaar blijven. Nieuwe ontwikkelingen moeten dan ook mogelijk zijn. Het is een gegeven dat steeds meer boerenbedrijven stoppen en dat de overblijvende boerderijen groter worden. Tegelijkertijd neemt recreatie in het landschap toe, evenals van wateropvang en natuur. De kunst is om die ontwikkelingen op een goede manier in te passen in het bestaande

landschap en bestaande waarden niet aan te tasten, maar waar mogelijk juist te versterken. Het kiezen van goede locaties en een goede vormgeving zijn daarvoor essentieel. De gemeente probeert dit te waarborgen en te stimuleren door een goede ruimtelijke ordening (structuurvisies en bestemmingsplannen), beeldkwaliteitsplannen, door het opstarten van projecten en het begeleiden, inspireren en enthousiasmeren van initiatiefnemers. Het Groot Apeldoorns Landschapskookboek en het Klein Apeldoorns Dorpenkookboek (binnenkort te verkrijgen) zijn recent door de gemeente gemaakt om inwoners en ondernemers hierbij te helpen.

## Driehuizerspreng

Diep verstopt achter de oude Spartafabriek lag jarenlang een publiek geheim: de bronnen van de Driehuizerspreng, een oude beekloop die vroeger door het gebied liep. Op de rand van de Apeldoornse Enk is het grondwater aangegraven om de molen Het Slop van water te voorzien. De molen is allang verdwenen maar de bomen bij de kruising Wilhelmina Druckerstraat/Prins Willem Alexanderlaan en de kleine beekrestanten rondom de PWA-laan herinneren hier nog aan.



De gemeente is druk bezig deze beek en bronnen in ere te herstellen. Een eerste gedeelte is inmiddels gerealiseerd bij de nieuwe appartementen aan de Driehuizerweg. Nu zijn de sprengkoppen aan de beurt en zal er nog een duiker gemaakt worden om de herstelde beekloop te verbinden met de bestaande delen.

# Sporen in het landschap

## Het Uddelermeer, de mooiste pingoruïne van Nederland

Het Uddelermeer is één van de mooiste voorbeelden van een pingoruïne in Nederland en met zijn oorspronkelijk 17 meter diepte, ook de diepste van Nederland. Maar wat is nu precies een pingoruïne?

In het Weichselien, tussen 115.000 en 10.000 jaar geleden, was het op plekken in Nederland zo koud dat er in de ondergrond sprake kon zijn van permafrost. In een dergelijk klimaat kunnen pingo's ontstaan. Een pingo is een heuvel in het landschap waaronder zich een ijslens bevindt. Door diverse ondergrondse druk kon de ijslens steeds meer aangroeien en werd de grond erboven steeds meer opgestuwd. Toen het klimaat warmer werd kon de ijslens smelten, waarbij het ook grond meenam dat zich als een ring rondom de kern

afzette. In de kern ontstond een krater, dat zich vervolgens vulde met smeltwater: en de pingoruïne was een feit. In de gemeente Apeldoorn is het Uddelermeer de bekendste pingoruïne, maar ook op andere plekken rondom Uddel (zoals het Bleekemeer,



het Groot en Klein Zeilmeer) is sprake van pingoruïnes. Bij archeologisch onderzoek bij de Ecofactory lijkt zich in de ondergrond ook een pingoruïne te bevinden.

Pingoruïnes zijn plekken waar in het verleden veel activiteit is geweest. Zo weten we dat bij het Uddelermeer vanaf de late steentijd bewoning en begraving heeft plaatsgevonden. In de vroege middeleeuwen wordt er zelfs een schans opgeworpen: de Hunneschans. Wat daar precies gebeurd is, weten we (nog) niet. We denken dat de schans een functie ter verdediging van de handel in ruw ijzer heeft gehad.

Voor meer informatie over pingoruïnes zie ook: [www.geologievannederland.nl](http://www.geologievannederland.nl).

## Celtic fields

Celtic fields worden vooral in de IJzertijd gedateerd en zijn kleine, meestal vierkante, aaneengesloten akkertjes, van circa 35 tot 50 meter, begrensd door aarden wallekes. Dit levert een typische raatachtige structuur op, 'raatakkers' is dan ook een betere benaming, maar de benaming Celtic field spreekt meer tot de verbeelding. Deze naam komt nog uit de tijd (begin 20e eeuw) dat men dacht dat de Kelten ermee van doen hadden. Dit landbouwsysteem is in gebruik geweest op de zandgronden van Nederland en wordt

op de Veluwe nog steeds aangetroffen. Binnen de gemeente Apeldoorn kenden we, tot voor kort, geen enkele Celtic Field, dit terwijl bijvoorbeeld in zowel de gemeente Ede als Epe ze alom bekend zijn. Tijdens de actualisatie van de archeologische beleidskaart lijkt het er nu echter op dat we ook in Apeldoorn nog de restanten van dergelijke akkertjes hebben, en wel ten noorden van Hoog Soeren.



Uit: Michiel Hegener 1995: Archeologie van het landschap, pag. 45

# Beleid

## Actualisatie archeologische beleidskaart

De gemeente Apeldoorn beschikt sinds 2006 over een eigen archeologische beleidskaart. Op deze kaart is weergegeven welke gebieden binnen de gemeente een hoge, middelhoge of lage archeologische verwachting bezitten. Een verwachting die grotendeels gebaseerd is op het landschap en onze kennis over het gebruik van dit landschap in het verleden. De archeologische beleidskaart wordt gebruikt als onderlegger binnen nieuwe bestemmingsplannen. Daarbij worden aan de verschillende gebieden verschillende onderzoeksgrenzen gekoppeld, waarbinnen men archeologisch onderzoek hoort uit te voeren, als er sprake is van nieuwe bodemingrepen. De afgelopen vijf jaar is nieuwe kennis vergaard, zowel landelijk als binnen de gemeente Apeldoorn. Daarom is besloten de archeologische beleidskaart te actualiseren. De kaart wordt daarbij gesplitst in een archeologische waardenkaart, met kennis over archeologisch Apeldoorn, en de archeologische beleidskaart, die weergeeft welk beleid de gemeente hieraan wil koppelen. Verwacht wordt dat in de tweede helft van 2012 deze nieuwe archeologische kaarten in gebruik genomen kunnen worden.

## Groot Apeldoorns Kookboek



Eigenlijk een beleidstuk, maar zeer toegankelijk gemaakt voor een breed publiek. In heldere bewoordingen en duidelijke illustraties wil landschapsarchitect Harro de Jong de lezer verleiden tot positieve bijdragen aan het landschap. Hij stelt het landschap voor als een smakvolle maaltijd, bestaande uit vele gerechten. De Jong onthult bruikbare ingrediënten uit de omgeving, en schotelt de lezer een aantal basisrecepten voor, zoals principes voor de opbouw van erven, landgoederen, dorpsranden en wegbepanting. Hoewel toegespitst op situatie Apeldoorn, is zijn onderzoeksmethodiek universeel toepasbaar. Het is een praktisch instrument, je kunt er direct mee aan de slag.

# Evenementen



## Gelegerd in Gelderland

In de zomer van 2012 staat Gelderland in het teken van het thema 'Gelegerd in Gelderland': een drie maanden durend erfgoedfestival, met volop aandacht voor het militaire verleden van de provincie. Ook in Apeldoorn is er van



alles te doen. Tal van (erfgoed)organisaties presenteren zich en organiseren een onderdeel tijdens dit evenement. Het Apeldoornse programma start op vrijdag 8 juni 2012 met de beëdiging van jonge Marechaussees op het Marktplein om 11.00 uur onder begeleiding van het Trompetterkorps van de Marechaussees gevolgd door de aankomst van de Veteranen om 16.00 uur. De gehele dag is



de zogenaamde Bandritzer aanwezig. In deze mobiele tentoonstelling kunt u zien wat het festival Gelegerd in Gelderland biedt en zowel het Gelderse als het Apeldoornse programma verkrijgen. In CODA is gedurende de duur van het festival een tentoonstelling te zien onder de titel "Militairen in Gelderland" en hier wordt in het weekend van 17 en 18 onder de titel "Duizend bommen en granaten" van allerlei activiteiten georganiseerd. De Vereniging

Oud Apeldoorn organiseert een static show, de Stichting Bevrijding '45 geeft een boekje uit over 'Militaire sporen', De Stichting Apeldoornse Monumenten organiseert een programma in samenwerking met de Koning Willem III-kazerne tijdens de Open Monumentendagen en op de Hunneschans in Uddel nodigt de Stichting Oudheidkamer Uddel kinderen uit voor een middeleeuwse beleving met als onderwerp "De Slag om de Hunneschans". Kortom veel te doen! De provinciale slotmanifestatie op zaterdag 22 september op de Ginkelse hei mag u zeker niet missen. De deelnemers aan Gelegerd in Gelderland bieden u een grote finale aan. U wandelt als het ware door 2.000 jaar Gelderse geschiedenis, met 'levende geschiedenis' uit verschillende tijdvakken, met soldatenmaaltijden (rats kuch en bonen), militaire voertuigen en niet te vergeten met bijna 1.000 internationale parachutisten van de Airborne luchtladingen. Een evenement om in uw agenda te zetten! Benieuwd naar het complete programma? Kijk dan op [www.gelegerdingelderland.nl](http://www.gelegerdingelderland.nl). Voor het Apeldoornse programma kunt u ook terecht op [www.erfgoedapeldoorn.nl](http://www.erfgoedapeldoorn.nl) en [www.apeldoorn.nl/actueel](http://www.apeldoorn.nl/actueel).

# Open MONUMENTENDAG

## Open Monumentendag 2012

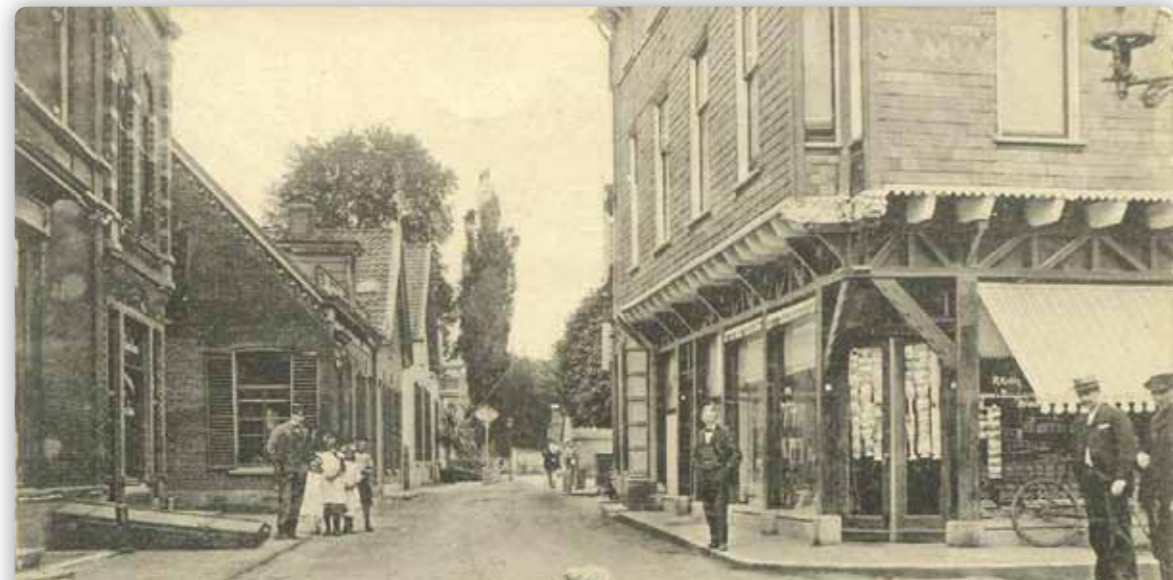
De Open Monumentendagen vinden in 2012 plaats op zaterdag 8 en zondag 9 september. Onder het thema "Groen van Toen" wordt stilgestaan bij de rol, het belang en de betekenis van groen in relatie tot monumenten. Aanleiding om juist in 2012 voor groen te kiezen, is het uitroepen van het landelijke themajaar Historische Buitenplaatsen 2012. Bij de Open Monumentendagen gaat het om veel meer dan alleen landgoederen of buitenplaatsen. Met het thema is er aandacht voor monumentaal groen in brede zin. Voor meer informatie: [www.openmonumentendag.nl](http://www.openmonumentendag.nl).

Het Apeldoornse comité onder leiding van de Stichting Apeldoornse monumenten streeft dit jaar in onze groene stad dan ook naar een mooi groen programma waarbij het accent ligt in Loenen. De openstelling van en digitale wandeling op bijvoorbeeld het Ereveld in Loenen en de realisatie van een klompenpad

rondom het dorp zullen onderdeel van het programma zijn. Het actuele Apeldoornse programma tijdens de Open Monumentendagen kunt u in

de loop van augustus verwachten op [www.monumentendagenapeldoorn.nl](http://www.monumentendagenapeldoorn.nl). Voor vragen kunt u mailen naar: [info@omdapeldoorn.nl](mailto:info@omdapeldoorn.nl).





## Restauratie Leienhuis levert een positieve bijdrage aan binnenstad

Door Huub Thomas, Harmonische Architectuur

Het Leienhuis (1896) op de hoek van de Korenstraat en de Nieuwstraat is door zijn hoekligging en architectuur, maar ook door zijn typologie en constructie een bijzonder gebouw. Tevens is het pand van groot belang omdat het gebouwd werd door de bekende Apeldoornse aannemer, architect en meubelmaker Chris Wegerif (1859-1920). Op de eikenhouten pui is in snijwerk aangegeven dat de bouw op 6 januari 1896 startte en dat het pand, in minder dan zes maanden, op 29 juni werd opgeleverd. Het Leienhuis kende van oorsprong vier winkels, elk met een bijbehorende bovenwoning. Volgens berichten in de Nieuwe

Apeldoornsche Courant (de vroegere Stentor) was in de hoekwinkel het bekende sigarenmagazijn van Wed. D. de Boer gevestigd. Vele aanpassingen en verbouwingen later is het pand danig versleten en hard toe aan een nieuwe toekomst. Het architectenbureau Harmonische Architectuur heeft van eigenaar Jacob van den Bos opdracht gekregen om een restauratie- en verbouwplan te maken. De bovenwoningen zullen volledig worden vernieuwd, ieder met een eigen entree aan de achterzijde. Ronduit spectaculair zal het herstel van de oude balkenplafonds zijn, die achter vele, later aangebrachte, afwerkingslagen tevoorschijn kwamen. De op houtskeletbouw geënte constructie wordt zo weer voelbaar. In het plan krijgt de begane grond één grote

winkelruimte, die zich qua sfeer kan onderscheiden van het gangbare.



Door de glasstroken tussen de uitragende vloerbalken te herstellen, strijkt het daglicht weer langs het plafond van de winkel.

### Toolkit

Zoals u in onze nieuwsbrief van vorig jaar al heeft kunnen lezen, is de gemeente Apeldoorn bezig in samenwerking met een aantal andere gemeenten een handreiking samen te stellen voor monumenteneigenaren die iets aan duurzaamheid willen doen. Vorig jaar is er een papieren versie verschenen met allerlei praktische tips voor isolatie, ventilatie en kierdichting. Binnenkort zijn deze tips ook digitaal beschikbaar via een gemakkelijk te volgen stappenplan op de volgende website: [www.monumenten-energiezuinig.nl](http://www.monumenten-energiezuinig.nl). Via [www.apeldoorn.nl](http://www.apeldoorn.nl) wordt u op de hoogte gehouden van de verdere ontwikkelingen.

### Resultaten onderzoek restauratiebehoefte

Wellicht herinnert u zich de uitnodiging voor het onderzoek van het Nationaal Restauratiefonds naar de restauratiebehoefte van gemeentelijke monumenten? In Apeldoorn hebben 182 eigenaren gereageerd (16%), waarvan het overgrote deel eigenaar van een woonhuis is. De meerderheid van de woonhuiseigenaren schatte de bouwkundige staat van hun monument als goed in (60%, landelijk 49%). Een kleine 8% schatte de bouwkundige staat als matig (13% landelijk). De ondersteuning van de gemeente werd door 19% als goed ervaren (7% landelijk) en door 12% slecht (27% landelijk). Eigenaren bleken het meeste behoefte te hebben aan financiële ondersteuning (83%). Opvallende uitkomst was dat 46% van de eigenaren aangaf geen ondersteuning te krijgen van de gemeente (67% landelijk). Het lijkt erop dat veel eigenaren onbekend zijn met de mogelijkheden die de gemeente biedt. Bij de gemeente Apeldoorn kunt u kosteloos advies bij verbouwing en restauratie inwinnen. Tevens is er een subsidiebudget beschikbaar voor de instandhouding van gemeentelijke monumenten en kunt u kosteloos een abonnement op de Monumentenwacht afsluiten. U betaalt alleen voor de inspectie. Ongeveer de helft van de eigenaren gaf aan van plan te zijn werkzaamheden uit te voeren om energie te besparen. Duurzaamheid en monumenten kunnen goed samengaan, tegelijkertijd kunnen verkeerd uitgevoerde energemaatregelen onherstelbare schade aanrichten. Ook hiervoor kunt u kosteloos advies inwinnen bij het team Cultuurhistorie. Heeft u plannen en wilt u ze bespreken, neemt u dan contact met ons op.

## Monumentjes

### Informatie over cultuurhistorische plekken in de stad

In december 2011 is bij de gereconstrueerde Eendrachtspreg een informatiepaneel geplaatst. Het paneel bevat een QR-code die verwijst naar een website, waarop u achtergrondinformatie en oude afbeeldingen kunt vinden over de Koninklijke papierfabrieken van Van Gelder en Zonen en over de spreg. Benieuwd geworden? Kijk dan op <http://www.coda-apeldoorn.nl/activiteiten/erfgoed-apeldoorn/verbeelding>.



Ook bij de voormalige spoorwegovergang bij het station op de kop van de Hoofdstraat is een herdenkingspunt zichtbaar. Een steen in het plaveisel herinnert aan de tijd dat deze overgang meer dan een eeuw dé belangrijke noord-zuidverbinding van Zwolle naar Arnhem doorkruisde. Op de plek van de voormalige Stinkmolen aan de Vlijtseweg ter hoogte van voetbalclub Robur et Velocitas is een stuw gemaakt. Deze molen werd gebruikt voor de productie van zeemleer, wat een nare geur verspreidde. Ter herinnering aan de Stinkmolen is een picknickbank geplaatst met informatie. Beide 'verbeeldingen' dragen tevens een plaatje met een QR-code. Op een blackberry of smartphone kunt u een QR-code-lezer gratis downloaden. Wie geen telefoon heeft met deze functie, kan de achtergrondinformatie zien op onze website: [www.apeldoorn.nl](http://www.apeldoorn.nl) (zoek met trefwoorden: spoorwegovergang of Stinkmolen).



### Publicaties Grafheuvelonderzoek

Na een periode van uitwerking is onlangs de eerste publicatie verschenen in het kader van het grafheuvelproject in Apeldoorn. Het gaat om de wetenschappelijke publicatie van het onderzoek dat gedaan is bij de Echoput in 2007. Het boek: "Iron Age Echoes", onder redactie van D. Fontijn, Q. Bourgeois en A. Louwen, is te koop via Sidestone Press ([www.sidestone.com/books/iron-age-echoes](http://www.sidestone.com/books/iron-age-echoes)). Op dit moment wordt gewerkt aan een publieksvriendelijke vertaling van dit wetenschappelijk boekwerk, in heldere taal en met veel kleurenafbeeldingen! Verwacht wordt dat dit boekje in de tweede helft van 2012 gepresenteerd kan worden.

### Nieuwe Bellevueroute Uddel

In de winkels van de VVV en CODA kunt u rond Pinksteren weer een nieuwe Bellevueroute verwachten. Dit keer in en om Uddel, nummer 13 in de reeks. De veelal door het landelijke gebied van Uddel voerende route is ongeveer 25 kilometer en bevat uitstapjes naar het Aardhuis, de Hunneschans en het Kroondomein. Het boekje kost € 2,95. Voor de langfietzers is een combinatie te maken met de route Hoog Soeren. Voor meer informatie: [www.bellevueapeldoorn.nl](http://www.bellevueapeldoorn.nl).



### Laatste nieuws!

Bij archeologisch onderzoek aan de Asselsestraat zijn weer diverse sporen aan het licht gekomen die bevestigen dat de Germaanse nederzetting uit de Romeinse tijd, die vorig jaar aan de Herderweg-Ooiweg is gevonden, groter is dan tot nu toe opgegraven. Bij het onderzoek in maart dit jaar kwam, naast wederom diverse aanwijzingen voor ijzerbewerking, onder andere dit fragment van een glazen La Tène-armband uit de eerste eeuw, naar boven.



### Erfgoed op de kaart - Apeldoorn

CODA werkt sinds kort aan Erfgoed op de kaart - Apeldoorn. Met deze applicatie worden straks historische verhalen, objecten en afbeeldingen op een aantrekkelijke en gebruiksvriendelijke manier gekoppeld aan locaties op de kaart van Apeldoorn. In die kaart kan bovendien geschakeld worden tussen de huidige kaart/ luchtfoto en kaarten en foto's uit vroeger tijd. Erfgoed op de kaart is te gebruiken vanaf de gewone pc, maar ook via smartphones en tablet-computers benaderbaar. De gebruiker kan bovendien zelf heel eenvoudig informatie toevoegen, in de vorm van kennis, herinneringen en beeldmateriaal. Het is de bedoeling om Erfgoed op de kaart op 1 juni te lanceren met een basis van een paar honderd interessante locaties. Vanaf dan kan de kaart dankzij de inbreng van iedereen die er iets aan toe wil voegen, uit gaan groeien tot een digitaal geheugen van Apeldoorn. Erfgoed op de kaart is een programma dat al met succes draait in onder andere Amersfoort, Tilburg en Deventer. Kijk bijvoorbeeld eens op [www.amersfoortopdekaart.nl](http://www.amersfoortopdekaart.nl) voor een goede indruk.



### Grift in de Beurtvaartstraat

Hier trekt een stift haar lange waterlijn  
Lees hoe verhalen in de stroming zichtbaar zijn

De griffel weet hoe ondergronds het liep  
Wij hebben breekbaar levend water opgediept

Nu stroomt het hier opnieuw, een leeslint in de straat  
Een route in de stad die licht en lucht weerkaatst

Zie je de beekprik al, visje van 't zuiverste water  
De beurt is aan de buurt, de plek is op de brug

De leuning legt van hand tot hand verbinding  
Een toekomst die in ons geheugen staat gegrift

*Ria Borkent, stadsdichter 2012*  
Ter gelegenheid van de opening van de reconstructie van de Grift in de Beurtvaartstraat op 14 maart 2012

# Een nieuw gezicht

Het kan niemand in de binnenstad ontgaan zijn. Witteveen Menshop aan de Hoofdstraat is verbouwd. Misschien is het wel de opvallendste verbouwing van de laatste tijd, maar zeker niet de enige in de binnenstad. Herinnert u zich nog hoe Sandmann optiek aan de Hoofdstraat 108 er uitzag? Of hoe het beeld van de Deventerstraat werd bepaald door de twee luifels van AH en kapper Hairworld? Overigens, de pui van de AH is nog niet klaar en krijgt binnenkort een kleine metamorfose. In de afgelopen jaren zijn al enige, meestal monumentale, panden aangepakt en aanzienlijk verbeterd. Dit smaakt zeker naar meer! Daarom onderzoekt de gemeente mogelijkheden om ook voor niet monumentale

panden ondersteuning te bieden. Ondersteuning kan in de vorm van een kleine financiële bijdrage, maar ook natuurlijk door persoonlijke begeleiding en het geven van ideeën en bouwstenen. Die bouwstenen verbeelden en beschrijven op een simpele manier hoe de pui en de verdiepingen erboven met elkaar verbonden kunnen worden. Uiteindelijk gaat het om het totaalplaatje: wordt het pand weer een samenhangend geheel? De geslaagde voorbeelden zijn er, zowel met een historische als met een meer eigentijdse uitstraling. Bent u nieuwsgierig geworden, overweegt u uw pand te verbouwen, of wilt u ideeën met ons delen? Neemt u dan contact met ons op.



## Herbestemming

Opnieuw een deel van de voormalige Nettenfabriek bij het station herbestemd met een prachtige passende functie. Op donderdag 29 maart opende hier de Landmarkt zijn deuren. Apeldoorn is na Amsterdam de tweede vestiging van deze overdekte markt. Apeldoorn liep er voor uit, meldde de Stentor een dag na de opening.



## Colofon

Cultuurhistorisch Apeldoorn verschijnt jaarlijks.

## Uitgave

Gemeente Apeldoorn



## Meer informatie

Afdeling Stedebouw en Cultuurhistorie  
Internet: [www.apeldoorn.nl/cultuurhistorie](http://www.apeldoorn.nl/cultuurhistorie)  
E-mail: [cultuurhistorie@apeldoorn.nl](mailto:cultuurhistorie@apeldoorn.nl)  
Telefoon: 14 055

## Fotografie

Gemeente Apeldoorn  
CODA  
Harro de Jong  
Monumentenadviesbureau Nijmegen  
Chris Nieuwenhuize  
Huub Thomas  
Collectie F. Erens



## Agenda

### Vrijdag 8 juni

Start Apeldoorns programma "Gelegerd in Gelderland" zomer 2012 met beëdiging Marechaussees, aanvang 11.00 uur  
Veteranendag Apeldoorn, aankomst veteranen 16.00 uur  
Marktpllein, m.m.v. Trompetterkorps Marechaussee en i.a.v. De Bandritzer.  
Meer informatie:  
[www.gelegerdingelderland.nl](http://www.gelegerdingelderland.nl)

### Vrijdag 7 september

Historisch Café in het CODA-café, aanvang 17.00 uur  
Onderwerp: Open Monumentendag 2012

### Zaterdag 8 en zondag 9 september

Open Monumentendag – diverse locaties  
Meer informatie:  
[www.monumentendagenapeldoorn.nl](http://www.monumentendagenapeldoorn.nl)  
mailadres: [info@omdapeldoorn.nl](mailto:info@omdapeldoorn.nl)

### Oktober

Maand van de geschiedenis 2012

### Vrijdag 2 november

Historisch Café in het CODA-café, aanvang 17.00 uur

Kijk voor meer agendanieuws en erfgoed informatie regelmatig op:  
[www.erfgoedapeldoorn.nl](http://www.erfgoedapeldoorn.nl)

## Vormgeving

Vormvisie BNO, Apeldoorn

## Druk

Felua-groep Apeldoorn

## Oplage

4.800 exemplaren

April 2012

