

PROGRAMMABOEKJE

ATLAS VAN APELDOORN UDDEL

22.04 t/m
30.10.2026



CODA



in samenwerking met

 Apeldoorn

Scan de QR-code of ga naar
coda-apeldoorn.nl/atlas



INLEIDING

Erfgoed is meer dan alleen een museum met schilderijen, een oud kasteel of een historische watermolen. Ook je eigen straat, buurt of dorp is erfgoed en wat ons betreft het ontdekken meer dan waard. Bekijk je eigen omgeving daarom eens met een historische bril op en kom meer te weten over de plek waar je woont, werkt of doorheen wandelt.

In de serie *Atlas van Apeldoorn* zet CODA daarom samen met partners van het Erfgoedplatform Apeldoorn, Gemeente Apeldoorn, bewoners en andere betrokkenen elk jaar een wijk of dorp in de gemeente Apeldoorn in de schijnwerpers. Dit jaar is dat Uddel, een dorp met een rijke geschiedenis die teruggaat tot de prehistorie en waar de Veluwe sinds jaar en dag het landschap bepaalt.

Van de Hunneschans en het Uddelermeer tot de houtskoolbranderij bijvoorbeeld: in Uddel vind je tal van overblijfselen die herinneren aan een ver verleden. Een geschiedenis die vanaf 22 april tijdens uiteenlopende activiteiten weer tot leven gebracht wordt.

Welke activiteiten dat zijn en wanneer deze op de agenda staan, is in dit programmaboekje te lezen. Voor het meest actuele overzicht verwijzen we je onder andere naar de website van CODA en van het Erfgoedplatform Apeldoorn; een overzicht van deze en andere websites vind je op pagina 26 in dit boekje.

We wensen je veel plezier tijdens deze negentiende editie van de Atlas; ontdek erfgoed dichtbij huis en er gaat een wereld voor je open!

Projectgroep Atlas van Apeldoorn

CODA



In samenwerking met
Apeldoorn

ivn natuur
educatie
Apeldoorn



Uddelsbelang

uddel
samen

INHOUDSOPGAVE

Inleiding	pagina 2
Voorwoord	pagina 4
Ontdek Uddel: het programma (op datum)	pagina 5
Fiets - en wandelroutes	pagina 16
De geschiedenis van Uddel	pagina 17
Leestips, relevante websites & bronvermelding	pagina 26
Het grote verhaal van apeldoorn	pagina 26
Ruimte voor Erfgoed	pagina 27
Uddels Belang	pagina 27
Colofon	pagina 27

VOORWOORD

In deze editie van 'de Atlas' staat Uddel centraal. Een dorp dat sterk verbonden is met het Veluwe landschap en waar geschiedenis, natuur en erfgoed een belangrijke rol spelen. Voor mij is Uddel een plek met een eigen identiteit, waar tegelijkertijd volop gewerkt wordt aan de toekomst.

Uddel is eeuwen geleden op de flank van de stuwwal ontstaan. Deze ligging zorgt voor een afwisselend landschap met bos, heide, vennen en het bekende Uddelermeer met de Hunneschans; een omgeving die inwoners en bezoekers blijft trekken.

Wat Uddel voor mij bijzonder maakt, zijn de mensen. Uddelenaren weten van aanpakken, lossen problemen het liefst samen op en kijken naar elkaar om. Een mentaliteit die ik van dichtbij heb leren kennen, toen ik voorzitter van de werkgroep jongeren Uddel was. Daar spraken we over praktische zaken zoals speelvoorzieningen, verlichting, gevaarlijke verkeerssituaties en de voetbalkooi, maar ook over lastiger onderwerpen zoals alcohol, drugs en opvoeding. De sfeer was open, en altijd met het gevoel dat praten moet leiden tot doen. Dat typeert Uddel.

De kerk en het rijke verenigingsleven spelen een belangrijke rol in het dorp, maar het is ook waardevol dat Uddel zowel primair als voortgezet onderwijs heeft. Dit versterkt de leefbaarheid en de verbondenheid in het dorp.

Tegelijkertijd staan we voor belangrijke opgaven, waar woningbouw er één van is. In Uddel wonen veel jongeren, die daar graag willen blijven wonen. Daarom is het belangrijk dat er woningen voor hen komen, maar ook voor ouderen. Dat helpt bij doorstroming en houdt het dorp vitaal. Daarnaast hebben bedrijven behoefte aan ruimte om zich te ontwikkelen. Als gemeente werken we met het dorp aan deze thema's; zo kijken we samen wat mogelijk is en hoe dat zorgvuldig kan.

Uddel en omgeving kennen veel waardevol erfgoed, van karakteristieke boerderijen en grafheuvels tot Kamp Nieuw-Milligen met de herkenbare radarbol in het landschap. Plekken die samen het verhaal van Uddel vertellen en het dorp zijn eigen karakter geven. Ik kijk uit naar de verdere ontwikkeling van Uddel in de komende jaren, samen met de inwoners en betrokken organisaties.

Ik wens iedereen veel plezier tijdens deze Atlas. Voor wie het dorp goed kent en voor wie er voor het eerst kennis mee maakt: Uddel heeft veel te bieden.

Henk van den Berge
Wethouder Gemeente Apeldoorn



ONTDEK UDDEL: HET PROGRAMMA

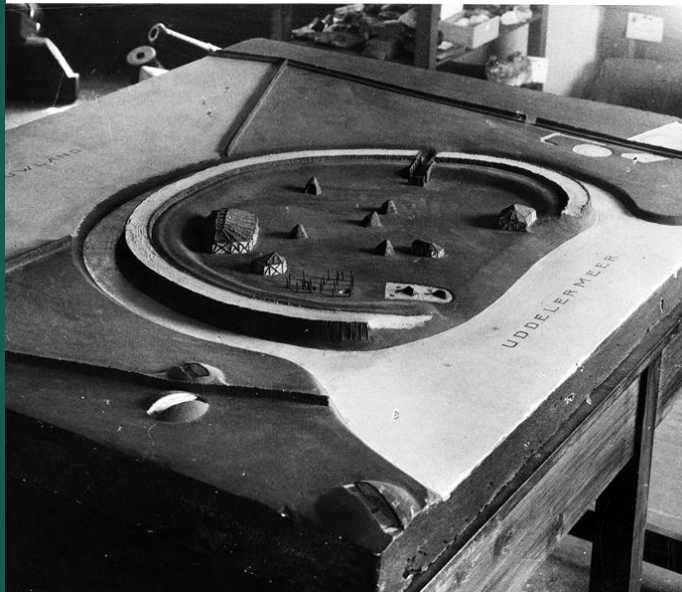
Al fietsend op ontdekking door dit mooie stukje Veluwe, met of zonder gids wandelen door Uddel en omgeving, een lezing bijwonen of een expositie bezoeken: in dit boekje vind je een overzicht van de verschillende activiteiten die vanaf 22 april gepland staan in het kader van de *Atlas van Apeldoorn*.

Op de volgende pagina's lees je welke activiteiten CODA en de samenwerkende organisaties van het Erfgoedplatform Apeldoorn georganiseerd hebben. Deelname aan deze activiteiten is gratis, maar in een aantal gevallen moet je je van tevoren aanmelden. Als dat het geval is, staat dat duidelijk bij die activiteit vermeld.

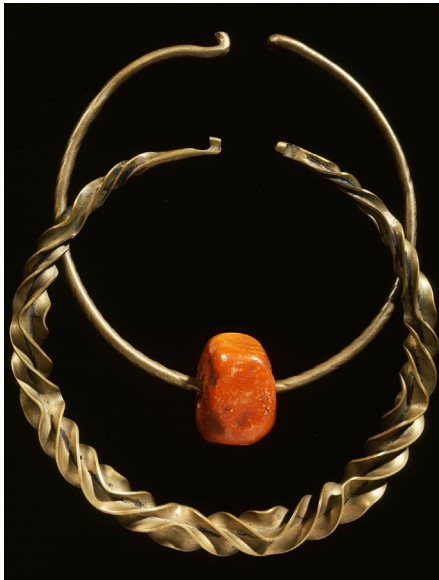
TIP!

Houd de website van de betreffende organisatie in de gaten voor het laatste nieuws en eventuele wijzigingen. Deze informatie is ook te vinden op de website van Erfgoedplatform Apeldoorn (www.erfgoedplatformapeldoorn.nl).

Maquette van de Hunneschans | 1930 - 1940



Halsringen: turfstekers vinden een schat in het Uddelerveen



Opening

Datum	Woensdag 22 april
Locatie	CODA Erfgoedhuis (CODA Centrale Bibliotheek - Vosselmanstraat 299, Apeldoorn)
Tijd	19.30 – 21.00 uur; inloop vanaf 19.00 uur
Aanmelden	www.coda-apeldoorn.nl/atlas

De negentiende editie van de *Atlas van Apeldoorn* wordt woensdag 22 april in CODA Erfgoedhuis geopend door Henk van den Berge (wethouder Gemeente Apeldoorn), Ben Mouw (Erfgoedplatform Apeldoorn) en Lynn Salentijn (erfgoed specialist CODA).

Naast korte toespraken, wordt ook ingegaan op het programma en is er aandacht voor het verleden en heden van Uddel. Dit is onder andere ook te zien in de expositie die tijdens deze avond geopend wordt en die vanaf dat moment gratis te bekijken is.

Expositie: Atlas van Apeldoorn - Uddel

Datum	Woensdag 22 april t/m 30 augustus
Openingstijden	www.coda-apeldoorn.nl/openingstijden
Locatie	CODA Erfgoedhuis (CODA Centrale Bibliotheek - Vosselmanstraat 299, Apeldoorn)

In deze (foto-)expositie kom je meer te weten over de geschiedenis van het landschap, de archeologische vondsten en uiteraard over de historie van Uddel door de eeuwen heen. Onderwerpen die aan bod komen zijn onder andere (het ontstaan van) het Uddelermeer, de ijzerwinning en de Hunneschans. Kom langs en laat je verrassen door de bijzondere geschiedenis van Uddel; CODA Erfgoedhuis is gratis toegankelijk.

Gewassen schapen komende van het Uddelermeer



Lezing: Radarstation Nieuw-Milligen

Datum	Dinsdag 12 mei*
Tijd	19.30 – 21.00 uur; inloop vanaf 19.00 uur
Locatie	Het Blanke Schot (Garderenseweg 33, Uddel)
Aanmelden	www.coda-apeldoorn.nl/atlas

Het radarstation van de Koninklijke Luchtmacht is in 1949 opgericht en verzorgt sindsdien de luchtruimbewaking en -beveiliging van het Nederlandse luchtruim en van een groot stuk internationaal luchtruim. Aan de hand van foto's en een aantal korte video's geeft luitenant-kolonel Cees Hoogendijk een kijkje achter de schermen van zowel de radar als 'de bunker.' Na afloop is er uiteraard gelegenheid om vragen te stellen.

Hoogendijk heeft jarenlang als gevechtsleider in Nieuw-Milligen gewerkt en schreef in 2000 een boek over dit radarstation. Het boek werd destijds onder 'de burens van het radarstation' verspreid. Tegenwoordig werkt hij in Utrecht als plaatsvervangend hoofd van een afdeling die verantwoordelijk is voor het leveren en in standhouden van ICT ten behoeve van het lucht-, ruimte- en trainingsdomein.

* Deze lezing staat ook gepland op woensdag 2 september (Wilhelminahof, 14.00 - 16.00 uur).

De beschermingsbol van de Thomson Ares Medium Power Radar van het AOCs Nieuw-Milligen, 1972-1980 | Collectie: Nederlands Instituut voor Militaire Historie





Wandeldriedaagse 2025 | Oranjevereniging Uddel

Wandeldriedaagse

Datum	Dinsdag 19 t/m donderdag 21 mei
Tijd	17.30 – 20.30 uur
Vertrekpunt	Het Blanke Schot (Garderenseweg 33, Uddel)
Inschrijven	Voorafgaand aan de start bij Het Blanke Schot

Tijdens de jaarlijkse wandeldriedaagse trekken we samen door de prachtige natuur rond Uddel. De routes (5, 10 of 15 kilometer) voeren langs Kroondomein Het Loo en de uitgestrekte bossen en prachtige heidevelden, die zo tekenend zijn voor de geschiedenis van Uddel. Wil je meedoen, meld je dan voor de start bij Het Blanke Schot. Je kunt je ook van tevoren per mail aanmelden: oranjevereniginguddel@gmail.com.

Meidenmiddag

Datum	Donderdag 21 mei*
Tijd	15.15 - 16.45 uur
Locatie	Wilhelminahof (Uttilochweg 15, Uddel)

Een middag speciaal voor 'meiden' vanaf 10 jaar, daar wil je bij zijn! Tijdens de *Atlas van Apeldoorn* staan vier middagen in het teken van het erfgoed van Uddel: je komt van alles te weten over het bijzondere verleden van Uddel en er zijn creatieve workshops.

De Meidenmiddag is een initiatief van Stimenz en Uddel Samen en wordt georganiseerd door de jongerenwerkers van Stimenz, maar tijdens de Atlas zorgt CODA voor de invulling. Ben je nog niet eerder naar een Meidenmiddag geweest en ben je benieuwd naar de activiteiten? Neem dan contact op met Lynn Salentijn, erfgoed specialist CODA (l.salentijn@codapeldoorn.nl).

* De Meidenmiddag staat ook gepland op donderdag 25 juni. Er volgen nog twee data in het najaar; houd hiervoor de website (www.codapeldoorn.nl/atlas) in de gaten.

Presentatie: militaire geschiedenis van Kamp Nieuw-Milligen

Datum	Woensdag 27 mei
Tijd	19.30 - 21.00 uur; inloop vanaf 19.00 uur
Locatie	Wilhelminahof (Uttilochweg 15, Uddel)
Aanmelden	www.coda-apeldoorn.nl/atlas

Het Korps Mariniers verhuist op termijn naar Kamp Nieuw-Milligen aan de Meervelderweg in Uddel. In opdracht van en samen met het Ministerie van Defensie werkt het Rijksvastgoedbedrijf aan een nieuwe, functionele en toekomstbestendige kazerne. De architect en landschapsarchitect die bij dit project betrokken zijn, nemen je mee in de militaire historie van deze locatie. Een geschiedenis, die uit drie tijdslagen bestaat. Naast deze terugblik, kijken ze ook in het kort vooruit en vertellen ze meer over de vierde tijdslaag - de nieuwe marinierskazerne in Uddel. Na afloop van de presentatie is er gelegenheid om vragen te stellen.



Gebouw 101, de voormalige woning van de adjunct-onderofficier op Kamp Nieuw-Milligen.

Fietstocht

Datum	Donderdag 11 juni
Tijd	10.00 - 17.00 uur
Vertrekpunt	Café De Hamer (Zwolseweg 275, Wenum Wiesel)
Aanmelden	www.fietsgilde-apeldoorn.nl (via de optie 'programma')

Via het hoogste punt van Apeldoorn fietsen we naar Uddel, waarbij we een aantal historische plekken onder de aandacht brengen zoals het Uddelermeer. Vervolgens fietsen we via Elspeet door de bossen richting Vaassen en weer terug naar Café De Hamer. Onderweg houden we een koffiepauze bij het Aardhuis en gaan we lunchen bij rustpunt Kroonheim, vlak bij het Uddelermeer.

Een prachtige route van ongeveer 47 kilometer, die deels over heuvelachtig terrein gaat. Het is een relatief zware tocht, veelal over verharde wegen en fietspaden, maar met ook een aantal grindwegen en circa vijf kilometer onverhard (maar goed te fietsen) fietspad door de bossen.

Inwoners van Uddel of andere geïnteresseerden kunnen ook om 10.00 uur bij Het Aardhuis (Hoog Soeren) starten; zie pagina 10 voor de beschrijving.

Fietstocht

Datum	Donderdag 11 juni
Tijd	10.00 - 14.00 uur
Vertrekpunt	Het Aardhuis (Aardhuis 1, Hoog Soeren)
Aanmelden	www.fietsgilde-apeldoorn.nl (via de optie 'programma')

Vanaf het Aardhuis fietsen we langs een aantal historische bezienswaardigheden in en rondom Uddel, zoals het Uddelermeer en de Hunneschans. Vervolgens fietsen we via Elspeet en de Hoge Duvel terug naar het centrum van Uddel. Onderweg gaan we lunchen bij rustpunt Kroonheim, vlak bij het Uddelermeer.

Een prachtige route van ongeveer 30 kilometer, die deels over heuvelachtig terrein gaat. Het is een relatief zware tocht, veelal over verharde wegen en fietspaden, maar met ook een aantal grindwegen en circa vijf kilometer onverhard (maar goed te fietsen) fietspad door de bossen.

Inwoners van Apeldoorn of andere geïnteresseerden kunnen ook om 10.00 uur bij Café De Hamer (Wenum Wiesel) starten; zie pagina 9 voor de beschrijving.

Lezing: de archeologie van Uddel

Datum	Vrijdag 19 juni
Tijd	20.00 - 21.30 uur; inloop vanaf 19.30 uur
Locatie	Wilhelminahof (Uttilochweg 15, Uddel)
Informatie	www.archeologiedagen.nl

De naam 'Uddel' kent een lange voorgeschiedenis, die teruggaat tot de vroege middeleeuwen – de periode waarin Uddel een belangrijke rol in de ijzerindustrie speelt. De bewoningsgeschiedenis gaat zelfs nog verder terug, zoals uit verschillende vondsten blijkt. Zo zijn aan het Uddelermeer resten van een nederzetting van de eerste boerensamenlevingen gevonden en liggen rond Uddel verschillende overblijfselen/sporen van jachtkampen van de eerste jagers-verzamelaars, die hier aan het eind van de ijstijd naar voedsel zochten. Ook zijn rond het Uddelerveen en het Uddelermeer bijzondere sieraden gevonden, die uit de romeinse en ijzertijd dateren.

De gemeentelijk archeologen nemen je tijdens deze lezing in vogelvlucht mee langs een aantal archeologische vindplaatsen, die de geschiedenis van Uddel laten zien.

Meidenmiddag

Datum	Donderdag 25 juni*
Tijd	15.15 - 16.45 uur
Locatie	Wilhelminahof (Uttilochweg 15, Uddel)

* De Meidenmiddag staat ook gepland op donderdag 21 mei; daar vind je een volledige beschrijving van deze activiteit.

Wandeling Uddelermeer / Hunneschans

Datum	Zaterdag 27 juni*
Tijd	10.30 - 11.30 uur
Vertrekpunt	Parkeerplaats Buitenplaats Het Loo (Uddelermeerweg 5, Ermelo)

Het Uddelermeer is een bijzondere plek, die vanaf het ontstaan een grote aantrekkingskracht heeft. Al vanaf het eind van de laatste ijstijd (zo'n 11.000 jaar geleden) gaan mensen naar deze pingoruïne vanwege het water, om voedsel te verzamelen, voor bescherming en rituele activiteiten bijvoorbeeld. Ook koningin Wilhelmina kwam hier graag om te schilderen en Frank Zappa heeft hier in 1970 opgetreden tijdens het Piknik Festival. De sporen die hier door de jaren heen achtergelaten zijn, zijn nog altijd in het landschap te zien. Wandel met de gemeentelijk archeologen door dit gebied en ontdek de bijzondere geschiedenis van het Uddelermeer.

* Deze wandeling staat ook gepland op 25 juli, 29 augustus en 26 september.



Legendes, sagen en rituelen: halsringen in het Uddelerveen

Wandeling Uddelermeer / Hunneschans

Datum	Donderdag 25 juni*
Tijd	10.30 - 11.30 uur
Vertrekpunt	Parkeerplaats Buitenplaats Het Loo (Uddelermeerweg 5, Ermelo)

* Deze wandeling staat ook nog gepland op 29 augustus en 26 september. Een volledige beschrijving van deze activiteit vind je bij zaterdag 27 juni.

Wandeling Uddelermeer / Hunneschans

Datum	Zaterdag 29 augustus*
Tijd	10.30 - 11.30 uur
Vertrekpunt	Parkeerplaats Buitenplaats Het Loo (Uddelermeerweg 5, Ermelo)

* Deze wandeling staat ook nog gepland op 26 september. Een volledige beschrijving van deze activiteit vind je bij zaterdag 27 juni.

Lezing: radarstation Nieuw-Milligen

Datum	Woensdag 2 september*
Tijd	14.30 – 16.00 uur; inloop vanaf 14.00 uur
Locatie	Wilhelminahof (Uttilochweg 15, Uddel)
Aanmelden	www.coda-apeldoorn.nl/atlas

* Deze lezing staat ook gepland op dinsdag 12 mei (Het Blanke Schot, 19.00 – 21.00 uur), waar je een volledige beschrijving van de activiteit vindt.

Fietstocht

Datum	Vrijdag 11 september
Tijd	10.00 – 17.00 uur
Vertrekpunt	Zwembad Malkander (Dubbelbeek 56, Apeldoorn)
Aanmelden	www.fietsgilde-apeldoorn.nl (via de optie 'programma')

Een fietstocht van circa 35 kilometer over heuvelachtig terrein, voornamelijk over geasfalteerde wegen en fietspaden. Bij Halte Assel is er tijd voor een koffiepauze, waarna we onze weg vervolgen naar Groot Zeilmeer. Vanaf daar fietsen we naar het Uddelermeer, waarbij een aantal kilometer onverhard is. We komen langs een aantal historische punten, zoals een boerderij uit 1715, de klok van de gereformeerde kerk en de jachtopzienerswoning aan Het Hof. De lunchpauze houden we bij Rustpunt Kroonheim, een zorgboerderij vlak bij het Uddelermeer. Na de lunch fietsen we via Huize Meerveld, het Uddelermeer en Garderen naar Kootwijk, waar we even pauzeren. Daarna fietsen we via Radio Kootwijk terug naar Apeldoorn.



Restaurant 't Solletje | 1959

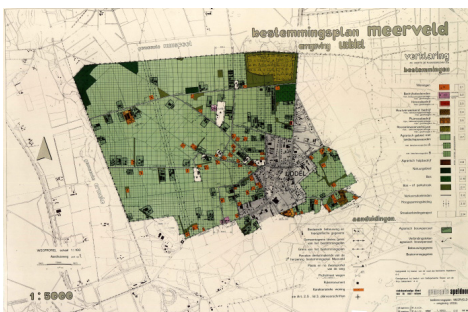
CODA Verhalentafel

Datum	Donderdag 17 september
Tijd	10.30 - 12.00 uur; inloop vanaf 10.00 uur.
Locatie	Wilhelminahof (Uttilochweg 15, Uddel)
Aanmelden	www.coda-apeldoorn.nl/atlas

Praat mee aan de *Verhalentafel*, de plek om in een informele sfeer herinneringen op te halen, te delen en vast te leggen. We zijn nieuwsgierig naar jouw verhalen over het leven in Uddel, toen en nu. Hoe was het om in dit dorp te wonen, te werken of op te groeien als kind? Wat herinner je je nog van de houtskoolbranderijen van Beekman, heb je een bijzonder verhaal over de Radarbol in Nieuw-Milligen of kun je iets vertellen over de feesten en partijen in het dorps huis? Deel deze en andere verhalen en herinneringen tijdens de *Verhalentafel*.

Lezing: de zeven hoeves van Meerveld

Datum	Donderdag 17 september
Tijd	19.30 – 21.00 uur; inloop vanaf 19.00 uur
Locatie	't Vossegat (Buurtweg 8, Uddel)
Aanmelden	www.coda-apeldoorn.nl/atlas



Meerveld is voor veel mensen een onbekend buurtschap, maar achter deze stille plek gaat een lange geschiedenis schuil. Rudy Wolfkamp (restauratiedeskundige gemeente Apeldoorn) neemt je mee langs de zeven hoeves, die eeuwenlang het hart van Meerveld gevormd hebben. Aan de hand van verhalen van bewoners ontdek je hoe de Meervelder enk ontstond, groeide en veranderde.

Ook kom je meer te weten over de familienamen die al meer dan 550 jaar met dit agrarische, bosrijke landschap verbonden zijn. Wolfkamp staat daarnaast ook stil bij de recente ontwikkelingen die het gebied opnieuw vormgeven. Kortom: een boeiende reis door tijd, traditie en het karakter van Meerveld.

Lezing: Kroondomein Het Loo, geschiedenis en toekomst van het landgoed

Datum	Donderdag 24 september
Tijd	10.30 - 12.00 uur; inloop vanaf 10.00 uur.
Locatie	Het Blanke Schot (Garderenseweg 33, Uddel)
Aanmelden	www.coda-apeldoorn.nl/atlas

Kroondomein Het Loo bestaat al ruim 340 jaar en het is het grootste aaneengesloten landgoed in Nederland. Het omvat 10.400 hectare en bestaat uit twee deelgebieden: de Staatsdomeinen bij Het Loo (afdeling Hoog Soeren en afdeling Paleispark, circa 3.650 hectare) en het eigenlijke Kroondomein (circa 6.750 hectare). Sinds de oprichting in 1684 heeft elke generatie van de Oranjes een band met dit koninklijke landgoed. Het begon met stadhouder Willem III, die dit landgoed kocht en Paleis Het Loo liet bouwen. Na hem hebben verschillende generaties van de koninklijke familie op hun eigen manier het landgoed beheerd en uitgebreid. In deze lezing neemt de huidige rentmeester je mee door de rijke geschiedenis en vertelt meer over de actuele uitdagingen voor dit prachtige landgoed.



Koninklijk Park Apeldoorn, het voeren van de wilde varkens in het Kroondomein | 1890-1900

Wandeling Uddelermeer / Hunneschans

Datum	Zaterdag 26 september*
Tijd	10.30 - 11.30 uur
Vertrekpunt	Parkeerplaats Buitenplaats Het Loo (Uddelermeerweg 5, Ermelo)

* Een volledige beschrijving van deze activiteit vind je bij zaterdag 27 juni.

Onderstaande routes zijn niet onder begeleiding van een gids en kun je op elk moment en op eigen gelegenheid wandelen of fietsen. De IVN-routes zijn beschikbaar in de IVN Natuurroute-app, die gratis te downloaden is in Google Play en de AppStore. Tijdens het wandelen/fietsen kun je dan op de kaart zien waar je bent en waar je naartoe moet. Ook kun je onderweg allerlei (natuur)weetjes lezen.

IVN Wandeling Uddelsche Buurtveld | 9 km



Een prachtige wandeling door Kroondomein Het Loo, ten zuiden van Uddel. Je wandelt over de oostelijke stuwwal van de Veluwe door een schitterend en gevarieerd Veluws landschap, met mooie oude beukenbossen en uitgestrekte heidevelden.

Let op! Kroondomein Het Loo is tussen 15 september en 25 december gesloten.

IVN Fietsroute Uddel en Meerveld | 22 km



Vanuit de buurtschap Meerveld fiets je rond Uddel. Het gebied ligt in een komvormige laagte tussen twee heuvelruggen, de stuwwallen van Garderen en de Veluwe. Middendoor de laagte loopt de Staverdense beek. Deze kwelbeek stroomt in een gebied met een dikke kleilaag en heeft een belangrijke drainerende functie voor de omgeving. Uddel/Meerveld zelf is vooral agrarisch gebied maar rondom liggen belangrijke natuurgebieden die tijdens de route ruim aan bod komen.

IVN Natuurroute De Hoge Duvel (8 of 10 km)

Vertrek- en eindpunt: parkeerplaats De Vosselbelt (Aardhuisweg)



Via brede onverharde paden wandel je door de stille bossen van Kroondomein Het Loo. Het bos is zeer gevarieerd en onderweg zie je veel voormalige leemkuilen. Aan de sporen is goed te zien, dat hier veel wild zit. De route is 10 kilometer, maar kan ingekort worden tot 8 kilometer.

Let op! Kroondomein Het Loo is tussen 15 september en 25 december gesloten.



Er is opvallend veel te vertellen over de zeer vroege geschiedenis van Uddel, een dorp met een enorm rijke historie die teruggaat tot de prehistorie. Een dorp waar de Veluwe sinds jaar en dag het landschap bepaalt.

De eerste keer dat Uddel (Uttiloch) genoemd wordt, is in een schenkingsakte in het jaar 793. De nederzetting Uttiloch is waarschijnlijk in of rond deze eeuw gevormd. Maar er zijn ook sporen die erop duiden dat hier nog eerder mensen woonden en/of leefden, zoals blijkt uit de vondst van twee halsringen. De datering hiervan wordt zelfs geschat op 800 tot 500 voor Christus. Naast deze vondsten zijn ook in het landschap zelf tal van historische aanwijzingen te vinden, zoals de Hunneschans en de pingoruïne, die we nu kennen als het Uddelermeer.

De prehistorie

Het Uddelermeer is een bijna perfect rond meer, dat na de laatste ijstijd ontstaan is - zo'n 15.000 jaar geleden. Omdat de grond tijdens de ijstijd permanent bevroren is, bevriest ook al het grondwater dat zich in vlakke gebieden verzamelt. Deze zogenoemde ijslens groeit uit tot een heuvel, die een pingo genoemd wordt. Wanneer na de laatste ijstijd het water smelt, blijft in de grond een leemte met een aarden wal over, waarin een diep meer ontstaat.

Oorspronkelijk is dit het diepste meer van Nederland, maar omdat het nooit uitgebaggerd is, is het nu nog maar twee meter diep - in plaats van de oorspronkelijke achttien meter. Het Uddelermeer is nog wel altijd het hoogstgelegen meer van Nederland, en zowel een geografisch als archeologisch monument.



Uddelermeer | tekening op hout, J.J. van der Maaten | 1900-1910



Uddelermeer | luchtfoto, H. Snelleman | 1981

Rond het Uddelermeer, de grondwaterbeekjes en de vennen ontstaat ongeveer 3400 jaar voor Christus de eerste bewoning, waardoor dit gebied op de Veluwe een belangrijk kruispunt wordt. Eeuwen later komen de eerste toeristen naar de Veluwe, waar ze in het Uddelermeer gaan zwemmen. Koningin Wilhelmina komt hier graag om te schilderen.

Sagen en verhalen

Het ontstaan van het Uddelermeer is in talloze sagen en verhalen beschreven, onder andere door de Apeldoornse kunstenaar Gustaaf van de Wall Perné. Hij beschrijft het ontstaan van dit meer en de Hunneschans in zijn boeken over Veluwsche Sagen. Deze boeken behoren overigens tot de meest herdrukte boeken in de omgeving. In één van de vele sagen wordt het verhaal verteld over een gevecht tussen dondergod Thunar en een monsterlijke gifslang en dat dat de reden van het ontstaan van het meer is. In archeologische vondsten is terug te zien dat hier in de tijd van de Neanderthalers (vanaf 300.000 jaar voor Christus) al mensen leven. Denk bijvoorbeeld aan vondsten van werktuigen zoals pijlpunten en vuurstenen.

Leuk om te weten!

Wil je meer over Uddel en het ontstaan ervan weten? Breng dan een bezoek aan de expositie die van 22 april tot en met 30 augustus gratis in CODA Erfgoedhuis te zien is (Vosselmanstraat 299, Apeldoorn).

Vanaf de nieuwe steentijd houden mensen zich niet alleen bezig met jagen en verzamelen, maar ook met landbouw. De eerste tekenen van een agrarische samenleving in dit gebied zijn onder andere terug te zien in aardewerkvondsten in grafheuvels. Het meebegraven van belangrijke, waardevolle spullen is typerend voor de Trechterbekercultuur (3400 voor Christus) en voor de latere Klokbekercultuur (1800 voor Christus).

Halverwege de negentiende eeuw doen turfstekers een bijzondere vondst in het Uddelermeer: in het veen vinden ze twee halsringen, die omstreeks 800 tot 500 voor Christus gedateerd worden. Ze zijn waarschijnlijk niet in de omgeving van Uddel gemaakt, maar in het Duitse Rijnland. Hoe ze in het veen in Uddel terecht zijn gekomen, is een klein mysterie, maar archeologen denken dat ze mogelijk gebruikt zijn als ritueel offer om de goden gunstig te stemmen.

Leuk om te weten!

De Hunneschans en het Uddelermeer zijn 18 juni 1970 het decor van het popfestival VPRO Piknik, met optredens van Frank Zappa en de band Mothers of Invention.

Uttiloch en Appoldro

De edellieden Walther en Richlint schenken in 792 en 793 een aantal Gelderse landerijen aan de abdij van Lorsch in het Duitse Hessen. Met de bijbehorende schenkingsakte zorgt dit edele koppel ervoor dat de dorpen Uttiloch (Uddel) en Appoldro (Apeldoorn) voor het eerst in geschreven bronnen voorkomen. Deze documenten worden bewaard in het Staatsarchiv van Würzburg.

Maar, waarom worden de landerijen aan een Duitse abdis geschonken? Dit houdt met twee zaken verband: de middeleeuwse, christelijke geloofsovertuiging enerzijds en het rijk van Karel de Grote, waar ook de Veluwe ondervalt, anderzijds.

De schenking aan de abdis zorgt ervoor dat er voor Walther en Richlint gebeden wordt, iets dat in de middeleeuwen geen overbodige luxe is als het erom gaat een plekje in de hemel te 'garanderen'.

Voor het machtige Frankische rijk van Karel de Grote is het een goede manier om de macht te centraliseren en te organiseren. Door giften van landerijen aan een klooster, dat ook nog eens door Frankische adel aangestuurd wordt, vallen de horige boeren* van die landerijen ook onder Frankisch bewind – en zo worden Uddel en Apeldoorn onderdeel van datzelfde machtige rijk.

Van (oer)bos naar heide en zandverstuivingen

Naast landbouw wordt hier in de vroege middeleeuwen ook veel ijzererts gewonnen en verhandeld. Deze ijzerwinning heeft plaats in het hele gebied van de Veluwe, maar in 2013 wordt in de wijk Aardhuus in Uddel een archeologische vondst gedaan waaruit blijkt dat het vroegmiddeleeuwse Uttiloch hierin een cruciale rol gespeeld heeft. De Hunneschans, die als bewaking van het ijzerwingebied dient, bevestigt dit. De vondst onder het Aardhuus bestaat uit een aantal boerderijen, verschillende bijgebouwen, afval van ijzersmeden en een verdedigingsbouwwerk. De ijzerwinning leidt ertoe dat grote delen van het bosgebied gekapt worden. In combinatie met de schapenhouderij en de ontginning voor landbouw zorgt deze kap er in de dertiende eeuw voor dat er een abrupt einde komt aan de ijzerwinning en ijzerhandel. Het landschap verandert van (oer)bos naar heide en zandverstuivingen.

* Boeren die gebonden zijn aan de grond die ze bewerken en die 'eigendom' zijn van de adel of van het bestuur van wie de grond was; ze mogen deze plek alleen met toestemming verlaten.



Eerste vermelding van Apeldoorn en Uddel

De ontbossing zorgt voor stuifzandstormen, waardoor een groot deel van de nederzettingen vanaf de twaalfde eeuw niet meer bewoond wordt. De concurrentie in de ijzerhandel uit andere gebieden kan hier ook de oorzaak voor zijn. In het gebied van de beekdalen neemt daarentegen in de loop van de dertiende eeuw het aantal boerderijen juist toe. Dit kan voor een deel toegeschreven worden aan de voortdurende splitsing van grote boerderijen naar kleinere erven, maar ook de ontginning van woeste gronden speelt hierbij een belangrijke rol. De enorme groei van agrarische activiteit in de late middeleeuwen zorgt ervoor dat gezocht wordt naar een organisatievorm om de gebruiksrechten van de grond vast te stellen.

De merken en heegden van Uddel

Het Veluws landschap, dat door akkergronden, heide, bos en venen gevormd wordt, levert een belangrijke bijdrage aan het boerenleven in Uddel en omgeving: de hei levert plaggen voor de bemesting van akkers, schapen en koeien grazen op de weide, het bos zorgt voor hout en de venen voor turf - onmisbaar als brandstof. Deze combinatie van landschapselementen zorgt ervoor dat (de omgeving van) Uddel een aantrekkelijke plek is voor boeren, maar dat leidt er ook toe dat de druk op het landschap steeds groter wordt. Om volledige ontbossing en aantasting van het landschap tegen te gaan, worden markegenootschappen opgericht: een organisatievorm waarin grondgebruikers zich verenigen.

Leuk om te weten!

De markegenootschappen blijven tot ver in de negentiende eeuw bestaan.



Het wassen van schapen bij het Uddelermeer | 1920-1930

Een markegenootschap draagt zorg voor de landerijen en gebieden waar alle aangesloten markegenoten samen gebruik van maken. Zo verloot dit genootschap elk jaar de gronden waar een markegenoot recht op heeft, maar het bestraft ze ook wanneer ze grond onwettig in gebruik nemen. De verloting gebeurt door het trekken van een briefje uit een hoed; het ene jaar heb je geluk, en het andere jaar pech.

De kerk, de pastorie en de holtrichter hebben overigens meer kans op geluk: zij mogen twee briefjes uit de hoed pakken. Een holtrichter is een soort voorzitter; zij zien toe op de verdeling en het beheer van de gronden. Wie tijdens vergaderingen wil meepraten, moet vier gulden (€ 1,82) betalen. Dat is in die tijd veel geld, maar daar krijg je tijdens de vergadering ook lekkernijen voor zoals 'brood, stokvis, labberdaan, bokking, bier en wijn'. Ook naar buiten toe is een markegenootschap nuttig, omdat markegenoten zich op deze manier als collectief tegen 'interesse van buitenaf' kunnen beschermen. Als het om bosrijk gebied gaat, wordt een marke meestal heegde genoemd.

Leuk om te weten!

De vergaderingen worden gehouden onder een oude boom in Elspeet.

De grote veranderingen van de negentiende eeuw krijgen ook in Uddel voet aan de grond. Zo zorgt de uitvinding van kunstmest ervoor dat heideplaggen overbodig worden om akkers te bemesten. Om die reden hoeven ook geen schapen meer gehouden te worden voor de mestproductie.

Leuk om te weten!

Koningin Wilhelmina schenkt in 1906 een bedrag van 100 gulden (circa € 45,-) om kunstmest te verstrekken aan arbeiders, zodat ze kennis kunnen maken met de werking van kunstmest. In 1907 wordt eenzelfde schenking gedaan.

Naast kunstmest zorgen ook nieuwe vormen van brandstof ervoor dat veen en turf hun functie verliezen. Het georganiseerd besturen en verdelen van grond wordt overbodig, waardoor de markegenootschappen opgeheven worden. Het landschap rondom Uddel verandert en dit maakt het gebied ook een aantrekkelijke plek voor het koningshuis om te jagen en te verblijven. Dit leidt ertoe dat de kroondomeinen ook rondom Uddel ontstaan. De kroondomeinen bestaan uit Paleispark Het Loo en de Koninklijke Houtvesterij Het Loo.

Het koningshuis in Uddel en de kroondomeinen

Het landschap en de uitgebreide mogelijkheden om te jagen, zorgen ervoor dat adellijke bezoekers al vóór de zeventiende eeuw naar het gebied rond Uddel komen. Vooral om op valken, reigers en wild te jagen, maar ook om ware 'visfestijnen' te houden aan het Uddelermeer.



Chalet het Aardhuis, eigendom van koning Willem III | 1860-1890

Leuk om te weten!

De visfestijnen werden onder andere ook bezocht door Hertog Arnold (hertog van Gelre en graaf van Zutphen) en koning Frederik de Grote.

De bouw van Paleis Het Loo in opdracht van stadhouder Prins Willem III (1650-1702) zorgt voor een meer constante verbinding van de Oranjes met Uddel. Het wordt zo eenvoudiger om langer in Apeldoorn te verblijven en te jagen. Willem III is een enthousiast jager en verheft in 1694 het dorp Apeldoorn en de buurtschappen Orden, Noord-Apeldoorn en Wiesel tot heerlijkheid. Bij deze bestuursvorm heeft de heer (zoals Willem III) de zeggenschap over het gebied, in plaats van een ambtenaar of burgemeester. In 1698 wordt hij voor een bedrag van 2500 gulden (€ 1.135) ook eigenaar van het Uddelermeer, het Blekemeer, de Hunneschans en het nabijgelegen huis inclusief hof, borg en schuren. De naam van de huidige Jachthuisweg in Uddel verwijst nog naar het jachthuis waar de prins veel verblijft.

De koninklijke jachtpartijen rond Uddel worden georganiseerd vanuit 'Het Hof', een voorname boerderij die eind achttiende eeuw overgaat van de familie Schrassert naar prins Willem V. Uiteindelijk koopt koningin Wilhelmina in 1899 deze boerderij, waar ze een dienstwoning voor medewerkers van de kroondomeinen van maakt.

Koning Willem III (1817-1890) is de eerste koning die Paleis Het Loo als permanent woonverblijf gebruikt, en niet alleen als jachtslot. Hij voelt zich vanwege de Haagse politiek meer thuis in Apeldoorn en de kroondomeinen, omdat hier niemand zijn macht in twijfel trekt. Hij neemt in 1861 onder andere het initiatief voor de bouw het Aardhuis, dat op dat moment dient als ontmoetingsplek en voor militair overleg.

Dankzij de inzet van koningin Wilhelmina en haar man prins Hendrik zorgen de kroondomeinen (Paleispark Het Loo en de Koninklijke Houtvesterij) steeds meer voor verbinding tussen Uddel en het koninklijk huis. Voor prins Hendrik krijgt het Aardhuis de functie van jachtchalet, waar hij regelmatig verblijft.



Woning Het Hof | ansichtkaarten en prenten | 1910-1920

Leuk om te weten!

Koning Juliana maakt in 1972 van het Aardhuis een publiek toegankelijk voorlichtingscentrum over natuur en wild – en deze functie heeft het tot op de dag van vandaag nog steeds.

Na de afschaffing van de marken zorgt de houtvesterij ervoor dat het gebied opnieuw 'bebost' wordt. Deze bebossing wordt georganiseerd door en aangestuurd vanuit Het Hof, dezelfde hoeve waarvandaan voorheen de jacht georganiseerd wordt. De kroondomeinen worden onderverdeeld in verschillende boswachterijen.

Leuk om te weten!

De bossen rond Uddel zijn relatief jong: ze zijn na 1800 aangelegd, en een groot deel zelfs pas aan het begin van de twintigste eeuw.

De Koninklijke Houtvesterij heeft een grote invloed op het landschap in Uddel. Om de bomen te kunnen planten, moet eerst de heidegrond omgeploegd worden. Dit gebeurt in het begin met ossen en paarden, later met een stoomploeg. Om de grond vruchtbaar te maken, wordt eerst de heide afgebrand; een bijzonder schouwspel dat veel publiek trekt. Vervolgens wordt deze afgebrande grond egaal gemaakt, waarna de bomen geplant kunnen worden. Er wordt in 1907 gemeld dat hier 300 tot 400 arbeiders voor nodig zijn, waaronder ook kinderen. Ze werken op basis van een 'los dienstverband'; veel zekerheid brengt het werk op de Koninklijke Houtvesterij aan het begin van de twintigste eeuw dus nog niet. De verschillende houtsoorten worden gebruikt voor de mijnen in België en Zuid-Limburg, voor stutwerk, als paalhout en voor meubels.

Vanuit zijn brede interesse in landbouw, bosbouw en jacht is prins Hendrik nauw bij de aanleg van de bossen betrokken. Het gebied wordt, vooral vanwege de jacht, omrasterd. Er worden edelherten uit Duitsland naar dit gebied gebracht, om zo de wildstand op te hogen. Niet alleen interessant voor jagers, maar ook voor stropers: er verdwijnen regelmatig herten door gaten die door stropers in de omrastering gemaakt zijn. Een deel van de kroondomeinen is tijdens het jachtseizoen nog altijd beperkt toegankelijk vanwege het jachtrecht van het koninklijk huis.

Leuk om te weten!

Wilhelmina heeft een bijzondere band met Uddel: haar 'min' (voedster) Evertje Schouten van der Zande is in Uddel geboren. Het is in die tijd niet gebruikelijk dat de koningin haar kind borstvoeding geeft; dat wordt door een 'min' gedaan. Evertje en Wilhelmina hebben hun hele leven contact gehouden en in Paleis Het Loo hangt nog steeds een portret van Evertje.

Houtskoolbranderijen

Tot aan het eind van de twintigste eeuw zijn in Uddel houtskoolbranderijen te vinden. Deze zorgen voor houtskool, waarmee de ijzerovens gestookt worden. De firma Beekman is de laatste, en grootste, houtskoolbranderij van de omgeving. Deze branderij bevindt zich midden in de kroondomeinen en is tot 1996 in werking geweest.

Het houtskoolbranden gebeurt in zogenaamde houtskoolmeilers: hierin worden stapels hout bedekt met grasplaggen, zodat het hout van de buitenlucht (zuurstof) afgesloten wordt. Daarna wordt het hout aangestoken en is het na een aantal dagen volledig verkoold, waarna het klaar is voor gebruik.

Voormalige houtskoolbranderij Beekman | 1930-1935



Het dorp Uddel

Het dorp groeit na de Tweede Wereldoorlog gestaag. Dit heeft te maken met de steeds grotere schaal waarop landbouw plaatsvindt, maar ook met de kleine industrialisatieslag die het dorp doormaakt. Het veevoederbedrijf Alpuro is hier een voorbeeld van. Hierdoor neemt ook het aanbod en de groei van andere bedrijven en winkels toe, zoals slaggers, veehandelaren, bakkers en groentewinkels.

Ook het toerisme neemt na de Tweede Wereldoorlog langzaam grotere vormen aan. Door de ligging op de Veluwe, de kroondomeinen en het Uddeler- en Blekemeer, waarin gezwommen kan worden, is het dorp aantrekkelijk voor toeristen. De combinatie van bossen, heide en landgoederen zorgt voor steeds meer toeristen. De ANWB maakt aan het eind van de negentiende eeuw al wandelkaarten voor het gebied.

De groeiende welvaart zorgt ervoor dat steeds meer mensen naar de Veluwe op vakantie gaan. Er komen vakantieparken, zoals Rabbit Hill. Toch groeit het toerisme niet zo hard als in andere dorpen op de Veluwe. Een mogelijke reden hiervoor is dat vanaf eind jaren tachtig van de vorige eeuw niet in het Uddelermeer gezwommen kan worden. In de twintigste eeuw worden verschillende toeristische gelegenheden opgericht, zoals Theehuis Uddelermeer, Restaurant 't Solletje, Hotel Bleeke Hoeve en recreatiepark Uddelermeer.

Een grotere gemeenschap vraagt ook om meer voorzieningen. Zo zijn er sinds de jaren vijftig van de vorige eeuw zowel een Hervormde als een Gereformeerde kerk en komen er vanaf de jaren zestig meer scholen. Voorbeelden hiervan zijn Prins Willem Alexanderschool, Rehobothschool, een MULO en Jacobus Fruijtier (middelbare school). Ook komt er een dorpshuis: prinses Juliana opent in 1971 dorpshuis Het Blanke Schot, dat nog altijd als samenkomstplek voor de verenigingen in het dorp functioneert.



Theehuis bij 't Uddelermeer | ansichtkaarten en prenten | 1925



Alpuro | foto, Albert Crossen | 2013

Relevante websites

Voor aanvullende informatie of het meest actuele programmaoverzicht van de *Atlas van Apeldoorn* verwijzen we je ook naar onderstaande websites.

CODA	www.coda-apeldoorn.nl/atlas
Erfgoedplatform Apeldoorn	www.erfgoedplatformapeldoorn.nl
Fietsgilde Apeldoorn	www.fietsgilde-apeldoorn.nl
Geheugen van Apeldoorn	www.geheugenvanapeldoorn.nl
Het grote verhaal van Apeldoorn	www.hetgroteverhaalvanapeldoorn.nl
IVN-Apeldoorn	www.ivn-apeldoorn.nl
Uddel	www.uddel.info
Uddel Samen	www.uddelsamen.nl

Geraadpleegde bronnen

Geheugen van Apeldoorn	www.geheugenvanapeldoorn.nl
Het grote verhaal van Apeldoorn	www.hetgroteverhaalvanapeldoorn.nl
Mijn Gelderland	www.mijngelderland.nl

Cultuurhistorische Analyse Uddel - Gemeente Apeldoorn 2009

Cultuurhistorische analyse Bestemmingsplangebied Agrarische Enclave Gemeente Apeldoorn – 2010

Uttloch, Utteld, Uddel (de geschiedenis van een strijdbare dorpsgemeenschap) - boek

HET GROTE VERHAAL VAN APELDOORN

De gemeente Apeldoorn, waar Uddel onder valt, kent een rijke geschiedenis die de stad, de dorpen en onze natuur identiteit geeft. De geschiedenis is tot op de dag van vandaag voelbaar en merkbaar in verhalen, in ons het landschap, op locaties en gebouwen, maar ook in tastbare objecten.

Om het verleden ook in het heden een plek te geven, wordt gewerkt aan 'Het grote verhaal van Apeldoorn', dat het verhaal vertelt over de stad en regio waarin we wonen, vanaf het moment dat de eerste mensen het gebied bezochten tot nu. Van de eerste jagers en boeren, de opkomst van de ijzerindustrie tot beken, sprengen en papiermolens. En van de vestiging van het koninklijk huis in Apeldoorn tot de ontwikkeling van dorp naar stad.

De website www.groteverhaalvanapeldoorn.nl bundelt de geschiedenisverhalen en nodigt inwoners van de gemeente Apeldoorn, leerlingen, liefhebbers en (amateur) historici uit om online een bijdrage te leveren. Zo wordt het grote verhaal van Apeldoorn een levend verhaal voor en door ons allemaal.



Ruimte voor Erfgoed is de gratis nieuwsbrief van Erfgoedplatform Apeldoorn, waarin actueel nieuws over erfgoed in Apeldoorn en omgeving gedeeld wordt. Wil je deze ontvangen, scan de QR-code of ga naar www.erfgoedplatformapeldoorn.nl.

UDELLES BELANG

Uddels Belang zet zich al sinds 1926 in voor de leefbaarheid en ontwikkeling van Uddel en omgeving. Of het nu gaat om woningbouw, verkeersveiligheid, behoud van natuur en landschap of om recreatiedruk, jeugdvoorzieningen en het ondersteunen van lokale initiatieven: het gezamenlijk dorpsbelang vormt het uitgangspunt.

Met een groeiend ledenaantal en een voltallig bestuur laat de vereniging zien dat betrokkenheid nog altijd springlevend is. Een mooi en recent voorbeeld van die verbondenheid is de totstandkoming van de eigen dorpsvlag, die niet alleen een plek heeft gekregen in het gemeentehuis, maar ook bij diverse woningen en bedrijven wappert.



Honderd jaar na de oprichting staat Uddels Belang nog altijd midden in de gemeenschap. De kracht van deze vereniging zit niet alleen in haar bestuur, maar ook in de betrokkenheid van leden en vrijwilligers. Samen vormen ze het fundament onder een leefbaar, herkenbaar en toekomstbestendig dorp – en dat is misschien wel de grootste betekenis van een dorpsbelang: het levend houden van de overtuiging dat je samen het verschil kunt maken.

Dit programmaboekje is tot stand gekomen met dank aan:

CODA | Erfgoedplatform Apeldoorn | Fietsgilde Apeldoorn | Gemeente Apeldoorn
IVN Natuureducatie, afdeling Apeldoorn | Uddels Belang | Uddel Samen

Foto's & beeldmateriaal

Beeldbank CODA Archief | Cees Hoogedijk | Gelders Archief | Gemeente Apeldoorn
Het grote verhaal van Apeldoorn | IVN Apeldoorn

